



ОТКРЫТОЕ АКЦИОНЕРНОЕ ОБЩЕСТВО
АЛТАЙГРАЖДАНПРОЕКТ

656 015, г. Барнаул, ул. Дёповская, 7, тел.: (8-3852) 36-37-96, факс 36-38-08
[http:// www.agp22.ru](http://www.agp22.ru) e-mail: mail@agp22.ru

**МАТЕРИАЛЫ ПО ОБОСНОВАНИЮ
ПРОЕКТА ГЕНЕРАЛЬНОГО ПЛАНА**

села Чендек, Чендекского сельского поселения
Усть-Коксинского района
Республики Алтай.

Шифр 6261

ПОЯСНИТЕЛЬНАЯ ЗАПИСКА

Генеральный директор

В.П. Колотов

Главный инженер проекта

Д.И. Ударцев

г. Барнаул
2010 г.

Авторский коллектив и ответственные исполнители проекта:

		Подпись
АРХИТЕКТУРНО-ПЛАНИРОВОЧНАЯ ЧАСТЬ		
Начальник архитектурно-строительного отдела	О.Г. Бушаева	
Главный архитектор проекта	Башкиров Е. В.	
Архитектор	Конюшенкова Ю. В.	
Инженер	Копылова М. Е.	
ТРАНСПОРТ И ИНЖЕНЕРНАЯ ПОДГОТОВКА		
Гл. специалист		
Инженер	Лапаухов В. В.	
САНИТАРНО-ТЕХНИЧЕСКАЯ ЧАСТЬ		
Гл. специалист	Сурганова Л. В.	
Инженер	Сулова Н. С.	
ЭЛЕКТРОТЕХНИЧЕСКАЯ И СЛАБОТОЧНАЯ ЧАСТИ		
Гл. специалист	Балакина Г. С.	
Инженер	Залогин В. С.	
ОХРАНА ОКРУЖАЮЩЕЙ СРЕДЫ		
Гл. специалист	Копылова Л. В.	
Раздел ГО и ЧС		
Архитектор	Билинина Л. И.	

СО Д Е Р Ж А Н И Е:

Раздел	Наименование	Страница
1.	Введение. Цели и задачи проекта.	
2.	Природные условия и ресурсы территории:	
2.1	Инженерно-геологическая характеристика.	
2.2	Рельеф.	
2.3	Климат.	
2.4	Гидрография и гидрология.	
	2.4.1. Гидрогеологическая характеристика.	
	2.4.2. Гидрогеологические условия.	
2.5	Инженерно-геологические условия.	
2.6	Почвы.	
2.7	Растительность.	
2.8	Животный мир.	
	2.8.1. Птицы.	
	2.8.2. Животные.	
2.9	Биологические ресурсы, полезные ископаемые, ландшафты, рекреационные ресурсы.	
	2.9.1. Минеральные ресурсы.	
	2.9.2. Рекреационные ресурсы.	
	2.9.3. Культурно-исторические ресурсы.	
	2.9.4. Ландшафты.	
2.10	Физико-геологические явления.	
2.11	Выводы.	
3.	Перечень основных факторов риска возникновения чрезвычайных ситуаций природного и техногенного характера:	
3.1	Краткая оценка возможной обстановки на территории района при возникновении чрезвычайных ситуаций.	
	3.1.1. Техногенные чрезвычайные ситуации.	
	3.1.2. Природные чрезвычайные ситуации.	
	3.1.3. Биолого-социальные чрезвычайные ситуации.	
	3.1.4. Крупные террористические акты.	
3.2	Эвакуация населения из зоны ЧС. Инженерно-технические мероприятия Гражданской Обороны.	
	3.2.1. Эвакуация населения из зоны ЧС	
	3.2.2. Инженерно-технические мероприятия Гражданской Обороны.	
4	Комплексная оценка и основные проблемы развития территории:	
4.1	Система расселения.	
4.2	Население и трудовые ресурсы.	

4.3	Функциональное зонирование и планировочная организация территории.	
	4.3.1. Селитебная территория.	
	а). Жилая зона. Жилищный фонд.	
	б). Общественно-деловой центр.	
	в). Культурно-бытовое обслуживание.	
	4.3.2. Производственная зона. Отраслевая специализация.	
	4.3.3. Ландшафтно-рекреационная зона.	
	4.3.4. Санитарно-технические территории.	
4.4	Транспортное обеспечение.	
4.5	Инженерная подготовка территории.	
4.6	Инженерное обеспечение.	
	4.6.1 Водоснабжение	
	4.6.2. Канализация	
	4.6.3Теплоснабжение	
	4.6.4 Электроснабжение	
	4.6.5 Связь и сигнализация	
4.7	Экологическое состояние.	
5	Обоснование вариантов решения задач территориального планирования:	
5.1	Система расселения.	
5.2	Население и трудовые ресурсы.	
5.3	Функциональное зонирование.	
	5.3.1. Селитебная территория.	
	а). Жилая зона. Жилищный фонд.	
	б). Общественно-деловой центр.	
	в). Культурно-бытовое обслуживание.	
	5.3.2. Производственная зона. Отраслевая специализация.	
	5.3.3. Ландшафтно-рекреационная зона.	
	5.3.4. Санитарно-технические территории.	
5.4	Транспортное обеспечение.	
5.5	Инженерная подготовка территории.	
5.6	Инженерное обеспечение.	
	5.6.1 Водоснабжение	
	5.6.2. Канализация	
	5.6.3Теплоснабжение	
	5.6.4 Электроснабжение	
	5.6.5 Связь и сигнализация	
5.7	Экологическое состояние.	

6	Технико-экономические показатели генерального плана.	
	Электронная версия проекта генерального плана.	

СОСТАВ ПРОЕКТНЫХ МАТЕРИАЛОВ.

№ п/п	Наименование	Гриф	Масштаб	Кол-во экз.	Марка листа
1.	Схема административных границ. Схема границ территорий и земель.		1:5 000	4	ГП-1
2.	Схема ограничений использования земель. Схема функциональных зон /сущ./		1:5 000	4	ГП-2
3.	Схема ограничений использования земель. Схема функциональных зон /проект./		1:5 000	4	ГП-3
4.	Схема современного использования территории (опорный план)		1:5 000	4	ГП-4
5.	Основной чертеж. Схема развития капитальных объектов, включая объекты социального обслуживания.		1:5 000	4	ГП-5
6.	Схема развития объектов транспортной инфраструктуры		1:5000	4	ГП-6
7.	Схема инженерной подготовки территории		1:5000	4	ГП-7
8.	Размещение ПРУ, сигнализация оповещения		1:5000	4	ГП-8
9.	Схема развития объектов инженерной инфраструктуры. Водоснабжение. /сущ./		1:5000	4	
10.	Схема развития объектов инженерной инфраструктуры. Водоснабжение. /проект/		1:5000	4	
11.	Схема развития объектов инженерной инфраструктуры. Водоотведение. /сущ./		1:5000	4	
12.	Схема развития объектов инженерной инфраструктуры. Водоотведение. /проект/.		1:5000	4	
13.	Схема развития объектов инженерной инфраструктуры. Теплоснабжение. /сущ./		1:5000	4	
14.	Схема развития объектов инженерной инфраструктуры. Теплоснабжение. /проект/		1:5000	4	
15.	Схема развития объектов инженерной инфраструктуры. Электроснабжение./сущ/		1:5000	4	
16.	Схема развития объектов инженерной инфраструктуры. Электроснабжение./проект/		1:5000	4	
17.	Схема развития объектов инженерной инфраструктуры. Телефонизация./сущ/		1:5000	4	
18.	Схема развития объектов инженерной инфраструктуры. Телефонизация /проект/.		1:5000	4	
19.	Пояснительная записка	ДСП		1	-

1. Введение. Цели и задачи проекта.

Генеральный план села Чендек, Чендекского сельского поселения, Усть-Коксинского района, Республики Алтай разработан институтом ОАО «Алтайгражданпроект».

Основанием для выполнения работы является решение Совета депутатов Усть-Коксинского района от _____ года № _____.

Муниципальный заказчик: Администрация муниципального образования «Усть-Коксинский район».

Для разработки генерального плана использовались топографические основы масштабов:

1 : 25 000

1 : 5 000

Система координат местная.

Сплошные горизонталы проведены через 2,0 м.

Генеральные планы и проекты планировки ранее не разрабатывались.

В проекте использованы материалы инженерно-геологических изысканий.

Генеральный план разработан на расчетный срок 20 лет с выделением первой очереди строительства 2017 г.

Правовая и нормативная база для разработки проекта:

Обозначение	Наименование
Закон Алтайского края от 01.02.2007 № 9-ЗС	«О документах территориального планирования»
Федеральный закон от 18.06.01 № 78-ФЗ	«О землеустройстве»
Федеральный закон от 10.01.02 № 7-ФЗ	«Об охране окружающей среды»
Федеральный закон от 21.12.07 № 172-ФЗ	«О переводе земель или земельных участков из одной категории в другую»
	Градостроительный кодекс Российской Федерации
	Земельный кодекс Российской Федерации
	Лесной кодекс Российской Федерации
	Водный кодекс Российской Федерации
	Жилищный кодекс Российской Федерации
Приказ № 400 ветеринарной службы от 16.08.2007	«Санитарные правила сбора и утилизации биологических отходов»
СНи П-60-75**	«Планировка и застройка городов, поселков и сельских населенных пунктов».
СНиП 2.07-01-89*	«Градостроительство. Планировка и застройка городских и их поселений».
СанПиН 2.2.1./2.1.1.2361-08	«Санитарно-защитные зоны, санитарная классификация предприятий, сооружений и иных объектов».
ВСН 34-94	«Планировка и застройка военных городков».
СНиП П-35-76	«Котельные установки».
СНиП 2.04.03-85	«Канализация, наружные сети и сооружения».
СНиП 2.04.07-86	«Тепловые сети».

Цель работы: Развитие территории села Чендек за счет формирования ресурсов информации, необходимой для принятия решений, способствующих улучшению условий жизнедеятельности населения территории села, улучшению экологической ситуации, эффективному развитию инженерной, транспортной, производственной и социальной инфраструктур, сохранению историко-культурного и природного наследия, обеспечению устойчивого градостроительного развития территории населенного пункта.

Основные задачи:

Подготовка предложений:

- 1) по изменению границ села Чендек;
- 2) по изменению границ зон с особыми условиями использования территорий, а также территорий, подверженных риску возникновения чрезвычайных ситуаций природного и техногенного характера и воздействия их последствий;
- 3) по изменению границ земель сельскохозяйственного назначения, границ земель специального назначения, границ земель лесного фонда, земель водного фонда, земель особо охраняемых природных территорий федерального и краевого значения, границ земель промышленности, энергетики, транспорта, связи, территорий объектов культурного наследия;
- 4) по границам особо охраняемых природных территорий и объектов местного значения;
- 5) по границам земель рекреационного назначения и размещению объектов отдыха, туризма, физкультурно-оздоровительной и спортивной деятельности;
- 6) по развитию объектов и сетей инженерно-технического обеспечения федерального, краевого, местного значения;
- 7) по развитию автомобильных дорог общего пользования, мостов и иных транспортных инженерных сооружений;
- 8) по изменению границ планируемого размещения объектов транспортной инфраструктуры федерального, краевого и местного значения;
- 9) по размещению объектов капитального строительства, необходимых для осуществления полномочий органов местного самоуправления.

Для решения поставленных задач авторами выполнены:

- сбор и анализ материалов предшествующего агроэкономического, эколого-географического, архитектурно-градостроительного, культурно-исторического изучения территории села;

- кратковременное повторно-мониторинговое обследование территории села;

- сбор статистической информации по всем разделам;

- учет мнения местного населения во время общественных обсуждений материалов генерального плана.

Муниципальная правовая база в сфере градостроительной деятельности и земельно-имущественных отношений.

Муниципальная правовая база в сфере градостроительной деятельности и земельно-имущественных отношений села Чендек Усть-Коксинского района регулируется Земельным кодексом РФ, муниципальными правовыми актами.

Муниципальными правовыми актами являются:

- 1) Устав Чендекского сельского поселения;
- 2) правовые акты, принятые на местном референдуме;
- 3) решения Совета депутатов;
- 4) постановления и распоряжения Главы муниципального образования.

2. Природные условия и ресурсы территории

Использованы материалы отчетов об инженерно-геологических изысканиях, атлас Алтайского края (ГУГК 1978 г.).

2.1. Геологическое строение.

Пойма реки сложена современным аллювием, представленным галечниковым грунтом с валунами до 20% по объёму. Содержание гальки в грунте составляет 96%.

Первая и вторая надпойменные террасы с поверхности сложены современными делювиальными песчанистым легким суглинком и супесью с дресвой. Мощность делювия на первой террасе не превышает – 0,8 – 1,0 м, на второй террасе 2,0 – 2,5 м. на суглинках сформировалась черноземная почва мощностью 0,3 – 0,4 м.

Под делювиальными осадками залегают аллювиальные верхнечетвертичные отложения. Представлены аллювиальные отложения террас галечниковыми грунтами со слабо выраженной слоистостью, с линзами и прослоями гравийного грунта. Слабо выраженная слоистость обусловлена чередованием прослоев галечниковых грунтов с различной крупностью гальки и отдельными прослоями гравийных грунтов. Содержание крупнообломочного материала в составе аллювия террас составляет 81%. По петрографическому составу галька состоит из метаморфических и изверженных пород. Мощность отложений террас по данным буровых скважин на воду, пробуренных в селе, превышает 50 м.

Окружающие долину реки и Уймонскую котловину горные сооружения сложены верхнепротерозойскими пара ортосланцами области регионального метаморфизма.

Состояние компонентов геологической среды, морфологии местности и их изменение в пространстве и времени для рассматриваемой территории определяется эрозионной деятельностью р. Катунь. На современное состояние река сформировала на данном участке ассиметричную долину шириной до 5,5 км. Основная часть приходится на правобережную пойму, ширина которой достигает 5 км. С левого берега сохранились только вторая надпойменная терраса, на которой расположена основная часть села, частично первая терраса и пойма шириной не более 300 – 500 м. Такая направленность формирования долины, наращивание правобережной поймы за счет размыва и разрушения левого берега, видимо продолжается уже исторически длительный промежуток времени, возможно весь послеледниковый период. Обусловлено это возможно резким поворотом направления речной долины с северо – восточного на восточное, юго – восточное при входе реки Уймонскую межгорную котловину. Сложившаяся направленность руслового процесса сохраниться видимо и в будущем с достижением русла реки коренного склона долины, сложенного скальными грунтами. В связи с этим защита села от эрозионной деятельности реки приобретает особую актуальность.

В соответствии с СНиП 22-01-95 «Геофизика опасных природных воздействий» эрозионный процесс относится к весьма опасному.

В соответствии с общим сейсмическим районированием территории Российской Федерации село Чендек Республики Алтай расположено в районе с расчетной сейсмической интенсивностью шкалы MSK – 64 8 баллов при сейсмической опасности «А».

В составе аллювиальных отложений реки по гранулометрическому составу, плотности и категории по трудности разработки грунты разделены на два инженерно – геологических элемента (ИГЭ):

ИГЭ – 1 галечниковый грунт с валунами до 20%

ИГЭ – 2 галечниковый грунт.

2.2. Рельеф.

Согласно геоморфологическому районированию Чендекское сельское поселение Усть-Коксинского района расположено в пределах первой и второй надпойменных террас. Это - рельеф гор и мелкосопочника на складчато-глыбовом основании, область дифференцированных новейших движений (массивно гребневидный, пролювиальный, мелкосопочный).

Рельеф территории равнинный. Абсолютные отметки изменяются от 1034,9 до 1134,5 м.

2.3. Климат.

Согласно СНиП 23 – 01 – 99* «Строительная климатология» район относится к «1В» .

Климат характеризуется сочетанием резко континентальных черт, которые меняются на склонах и котловинах. Климат отличается суровой зимой с сильными ветрами и метелями, весенними и осенними заморозками, жарким летом.

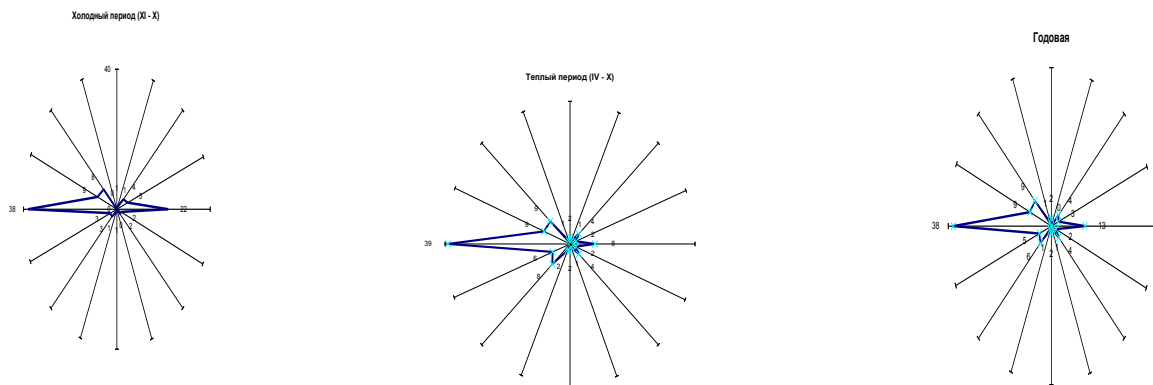
Среднегодовая температура воздуха составляет $1,9^{\circ}\text{C}$. Наиболее холодным месяцем, является январь со среднесуточной температурой воздуха $-23,3^{\circ}\text{C}$ и её абсолютным минимумом в отдельные годы -56°C .

Наиболее высокая средняя месячная и абсолютная максимальная температура воздуха наблюдаются в июле: $15,4^{\circ}\text{C}$ и 34°C . Безморозный период длится 95 дней.

Средняя годовая температура поверхности почвы составляет -1°C , абсолютные ее значения наблюдаются в июле (60°C) и в январе (-60°C).

За год выпадает 40 мм осадков. Выпадение первого снега наблюдается спустя 3-9 дней после перехода средней суточной температуры воздуха через 0°C . В среднем снежный покров устанавливается 14 октября, а сходит 22 марта. Высота снежного покрова в такие зимы в среднем достигает 31 см, а запас воды в снеге 63 мм.

Погода с ветрами бывает более 200 дней в году. Наиболее часты ветры весной и осенью, когда число дней со штилем не превышает 5 – 10 дней в месяц. Наибольшей скоростью ветра характеризуется зимний период: среднемесячные значения скорости ветра не бывают меньше 1,4 м/с, а в порывах достигают 40 м/с. Ветер силой более 4-х баллов (по международной шкале Бофорта более 8 м/с) повторяется ежемесячно в среднем в 2,52% случаев. Преобладающее направление ветра в году западное (черт. 1).



Черт.1. Розы ветров.

Нормативная глубина сезонного промерзания суглинков 1.9 м, супесей, песков пылеватых и песков мелких - 2.3 м.

2.4. Гидрография и гидрология.

2.4.1 Гидрологическая характеристика.

С севера на юг протекает река Чендек. Река раздваивается на два русла с центра северной части села. Правое русло реки проходит через две улицы: Центральную и Садовую, затем проходит вдоль правой стороны культурного пастбища, выходящего за пределы южной границы села; левое русло этой же реки проходит в северной половине села между улицами Набережная и Зеленая, в южной половине — между улицами Заречная и Цветочная. Общая площадь водного бассейна рек села составляет 27 000 кв.м., при примерно одинаковой протяженности обеих рек — 3,5 км в границах села.

2.4.2 Гидрогеологические условия.

На различных участках территории района работ подземные воды выработками глубин 6,8 метров не вскрыты.

2.5. Инженерно-геологические условия.

Инженерно-геологические группы поверхностных отложений:

Формация: орогенная.

Генетический тип комплекса: проллювиальный.

Инженерно-геологические группы комплексов пород: грубообломочные несвязные и связные.

В соответствии с общим сейсмическим районированием территории Российской Федерации село Чендек Республики Алтай расположено в районе с расчетной сейсмической интенсивностью шкалы MSK – 64 8 баллов при сейсмической опасности «А», категория грунта по сейсмическим свойствам — II.

Обеспеченность территории местными строительными материалами: запасы глины, известняка, мрамора, песка, камня и др.

2.6. Почвы.

Почвы представлены почвами черноземного типа. На склонах южной, юго – западной и юго – восточной экспозиции они сменяются горно – степными черноземовидными почвами и далее, подчиняясь дикому вертикальной зональности, горно – лесными и черноземовидными, горно – лесными бурыми почвами и выше – почвами субальпийской и альпийской зоны. В долине реки Катунь распространены березовые леса в комплексе с суходольными лугами и кустарниками, выше по вертикали преобладают лиственные, на северных склонах горно – таежного пояса расположены кедровые леса, в средней полосе – преобладают темно – хвойные леса.

Для Усть-Коксинского района лесистость составляет 35%, для горных районов это низкий показатель.

Основу пахотных угодий составляет черноземы разных подтипов и видов.

Недостаточная увлажненность, часто повторяющиеся весенние засухи и короткий вегетационный период не обеспечивают получение стабильных урожаев зерновых культур. В этой связи водные ресурсы как сырье, как среда обитания, как рекреационный ресурс, как ресурс, используемый для получения энергии, как продукт питания человека выступают в качестве ресурсной основы успешной деятельности всех отраслей экономики и социальной сферы.

2.7. Растительность.

Растительный покров выражен по высотным поясам. Вершины хребтов занимают субальпийские луга и высокогорная тундра.

Степной пояс характеризуется степной растительностью.

Высокогорные тундры занимают большие пространства на Катунском хребте.

Отличаются большим разнообразием, благодаря уникальным природно-климатическим условиям с выраженной вертикальной зональностью.

Здесь произрастает около 700 видов растений, из которых более 20 занесены в Красную книгу России и Республики Алтай. В высокогорьях здесь можно встретить в больших количествах золотой корень (родиола розовая).

2.8. Животный мир.

2.8.1 Птицы.

Птицы представлены следующими видами: славки серая и завирушки, садовая камышовка, об. чечевица, зеленая пеночка, лесной конек, серая мухоловка, зяблик, полевой в кустарниках; в березово-лиственничных перелесках — черноголовый чекан, полевой жаворонок, щегол; полевой жаворонок, черноголовый чекан, перепел — на посевах; каменка-плясунья, полевой конек — на участках сухой степи и по обочинам дорог; черная ворона, сорока — на посевах и в перелесках;

2.8.2 Животные.

Животные представлены следующими видами: лесная и полевая мыши, узкочерепная полевка, об. полевка в межгорных котловинах и долинах с домовый мышью на посевах, с длиннохвостым сусликом по степным шлейфам склонов, останцам и террасам; полевка эконома и водяная крыса — по старицам, в приречных лугах и заболоченных верховьях горных рек; красная, красно-серая полевки и бурундук в сосновых и березово-сосновых лесах по террасам средних рек.

2.9. Биологические ресурсы, полезные ископаемые, ландшафты, рекреационные ресурсы и пр.

2.9.1 Минеральные ресурсы:

По видам полезных ископаемых имеются в наличии природные строительные материалы: запасы глины, известняка, мрамора, песка, камня и др. Из природных ресурсов имеются запасы лекарственного сырья (лекарственные растения).

2.9.2 Рекреационные ресурсы

С северной, западной и северо-восточной границы село окружено горами. Вдоль раздвоенного русла реки растут березы и тополя. Река Чендек так же представляет рекреационную ценность.

2.9.3 Культурно-исторические ресурсы.

Историко-архитектурных парков, зон охраны памятников истории и культуры на территории села Чендек не зарегистрировано.

2.9.4 Ландшафты.

Территория сельского поселения отличается своеобразным и экзотическими ландшафтами.

Поверхность района представлена хребтами Катунский, Актайга и др., протягивающимися в широтном направлении от 1300 – 3300 м над уровнем моря, гора Белуха (4506 м) самая высокая вершина в Сибири. Здесь протекает множество горных рек – притоков верхней Катунь, расположено много живописных озер ледникового происхождения из ледников горы Белухи. Здесь находится самый большой в Сибири по площади центр современного оледенения. Мощностъ ледников увеличивается в Восточном направлении.

Хребты имеют альпийский облик, крутые обрывистые склоны, снежники, ледники.

В условиях особого географического положения выявлено большое разнообразие ландшафтов с выраженной вертикальной зональностью, в т. ч. такие как степные комплексы, тундровые ландшафты, тундро – степи, лесные ландшафты и т.д. Лесные виды ландшафтов представлены кедрово – лиственными, елово – лиственными лесами на северных склонах, сменяющимися лиственными лесами паркового типа – на южных. Лиственные леса по

долинам рек в данных климатических условиях поднимаются до высоты 2000 м.

2.10. Физико-геологические явления.

Из физико-геологических явлений на исследуемой территории можно выделить:

- высокая сейсмичность — 8 баллов, категория грунтов по сейсмичным свойствам - II;
 - возможность образования «верховодки»;
 - большая глубина сезонного промерзания грунтов;
 - суглинки в зоне сезонного промерзания, с учетом возможного образования «верховодки», характеризуются как сильнопучинистые грунты;
- Коррозионная активность грунтов:
- к свинцовой оболочке кабеля — высокая;
 - к алюминиевой оболочке кабеля — средняя;
 - к углеродистой стали — средняя.

2.11. Выводы:

Исходя из комплексного анализа территории можно сделать вывод о том, что природно-экологические и инженерные условия территории населенного пункта в целом пригодны для проведения строительных работ при соблюдении мероприятий по борьбе с неблагоприятными физико-геологическими явлениями.

Из неблагоприятных физико-геологических явлений на территории селения можно выделить:

- высокая сейсмичность;
- возможность образования «верховодки»;
- большая глубина сезонного промерзания грунтов.

3. Перечень основных факторов риска возникновения чрезвычайных ситуаций природного и техногенного характера

На территории села Чендек, Усть-Коксинского района Республики Алтай сохраняется высокий уровень угрозы чрезвычайных ситуаций природного и техногенного характера. Это заставляет искать пути решения проблемы защиты гражданского населения и территорий села от чрезвычайных ситуаций, предвидеть будущие угрозы, риски и опасности.

Главной задачей развития территориальной подсистемы РСЧС городского округа является заблаговременное осуществление комплекса мер, направленных на предупреждение и максимально возможное уменьшение риска возникновения чрезвычайных ситуаций, на сохранение здоровья людей, снижение материальных потерь и размера ущерба причиняемого окружающей среде.

Основная цель - обеспечение гарантированного уровня защиты гражданского населения и территорий села Чендек, Усть-Коксинского района от чрезвычайных ситуаций в пределах показателей приемлемого риска.

3.1. Краткая оценка возможной обстановки на территории района при возникновении чрезвычайных ситуаций.

К источникам чрезвычайных ситуаций техногенного характера относятся аварии на потенциально опасных объектах или на транспорте, пожары, взрывы, или высвобождение различных видов энергии.

3.1.1. Техногенные чрезвычайные ситуации

В селе Кайтанак возможны следующие техногенные чрезвычайные ситуации:

а) аварии грузового, легкового и пассажирского транспорта.

б) аварии на коммунальных системах жизнеобеспечения

(котельных, теплотрассах, скважинах, насосных станциях, водопроводных и канализационных сетях, очистных сооружениях, трансформаторных подстанциях).

в) возможны пожары на объектах экономики

(складских помещениях, производственных зданиях).

Для ликвидации последствий ЧС приводятся в действие силы РСЧС (медицинская служба, пожарная служба, служба охраны общественного порядка, инженерная служба, спасательное звено).

3.1.2. Природные чрезвычайные ситуации

К источникам ЧС природного характера относятся: землетрясения, просадки в лёссовых грунтах, эрозии, переработки берегов, подтопления, сильные ветры, смерчи, пыльные бури, суховеи, обильные осадки, засухи, заморозки, туманы, грозы, природные пожары.

В селе Чендек, Усть-Коксинского района Республики Алтай возможны следующие природные чрезвычайные ситуации:

а) Ураганные ветры, снежные заносы, сильные дожди, град, мороз, туман, жара - могут создать чрезвычайную ситуацию с нарушением нормальной деятельности населения и производственной деятельности.

б) Лесные пожары и возможность их распространения, особенно при сильном ветре, на жилой массив, детские сады.

3.1.3. Биолого-социальные чрезвычайные ситуации

а) Особо опасные заболевания людей (сибирская язва, лихорадка, бешенство, клещевой энцефалит).

б) Карантинные и особо опасные болезни сельскохозяйственных животных и птиц (сибирская язва, ящур, бешенство, птичий грипп и др.).

в) Карантинные особо опасные болезни и вредители сельскохозяйственных растений и леса (саранча, колорадский жук и др.).

3.1.4. Крупные террористические акты

При разрушении или заражении скважины без питьевой воды может остаться 100% населения, проживающего в поселке Березовка и находящегося в местах массового скопления людей.

3.2. Эвакуация населения из зоны ЧС. Инженерно-технические мероприятия Гражданской Обороны.

3.2.1. Эвакуация населения из зоны ЧС.

Если возникнет необходимость эвакуации населения, председатель комиссии по чрезвычайным ситуациям села Чендек даёт распоряжение руководителям этих объектов о приведении в готовность эвакуационных комиссий Ч+20 мин.

Рабочий персонал и население села оповещается о начале эвакуации включением sireны С-40 и о сохранении спокойствия и порядка. Так же указывается место посадки на автотранспорт и пункт назначения эвакуации.

Для предупреждения и минимализации последствий сейсмического воздействия все сооружения и здания проектируются с учетом сейсмике в соответствии с действующими строительными нормами.

Противопожарные мероприятия учитывают все нормативные требования при проектировании зданий с учетом пожарной сигнализации и оповещения людей о пожаре.

Для обеспечения средств пожаротушения водой на сетях водопровода устанавливаются пожарные гидранты. Хранение противопожарного запаса в резервуарах.

Для возможного забора воды из поверхностных источников устраиваются съезды, обеспечивающие беспрепятственный подъезд к реке.

Энергоснабжение

1. Создается запас воды на время аварии.
2. Для основных источников питьевой воды (скважин) наряду с трансформаторными подстанциями устанавливаются автоматические дизельные электростанции.

Водопровод

—Для каждого селения предлагается самостоятельная система водоснабжения со строительством запасных емкостей питьевой воды, поэтому авария на одной из систем не повлечет значительных последствий для всего села.

Канализация

—Сети канализации отсутствуют.

Размещаемое эвакуанаселение в выше обозначенных местах подлежит списочному учету, который осуществляют администрации пунктов размещения.

Служба торговли и питания организует подвоз питьевой воды, торговых точек с продуктами питания, при необходимости организуется подвоз горячего питания из столовой.

Управление эвакуацией населения осуществляет эвакуационная комиссия объекта под руководством руководителя этого объекта.

Контролирует ход эвакуации член районной комиссии по чрезвычайным ситуациям.

Информирование и инструктирование населения в ходе эвакуации ведут: руководитель объекта, члены эвакуационной комиссии, представитель КЧС.

Эваконаселению разъясняется причина эвакуации, соблюдение спокойствия и порядка, куда они будут эвакуированы, на каком транспорте и на какой примерный срок.

3.2.2. Инженерно-технические мероприятия Гражданской Обороны.

Инженерно-технические мероприятия разработаны согласно требований инструкции ВСН ГО-38-83 и в соответствии с действующими СНиП.

Согласно СНиП II-11-77, население, проживающее в любых населенных пунктах, должно быть обеспечено противорадиационными укрытиями для защиты от воздействия ионизирующих излучений при радиоактивном заражении местности и допускающими возможным непрерывное пребывание в них расчетного количества людей в течение 1-2 суток.

В настоящее время в селе Чендек проживает 1071 человек.

Общая вместимость ПРУ должна обеспечивать укрытием не менее 85 % гражданского населения.

ПРУ в городском округе размещены таким образом, что радиус сбора населения составляет не более 500 метров.

Укрытия можно использовать в мирное время для нужд народного хозяйства и обслуживания населения. При необходимости они должны приводиться в готовность для приема укрываемых в сроки, не превышающие 12 часов.

Функциональное зонирование села Чендек решено, исходя из задачи безопасности и защиты населения.

В настоящее время водоснабжение села осуществляется из одной скважины.

На перспективу подача воды в здания с ПРУ предусматривается так же с вводом в здания.

Для защиты воды от заражения, устья скважины герметизируются.

В резервуарах чистой воды предусматривается вентиляция с очисткой воздуха, герметизация люка. Как из скважин, так и из резервуаров возможна подача воды в передвижную тару.

В период особого положения для обеспечения водой населения, устанавливается норма водопотребления на 1 человека 25 л/сутки, согласно СН 427-71 п. 5-12.

Устройство пристенных экранов у наружных стен первых этажей из мешков с грунтом на высоту 1.7 метра от отметки пола.

Заделка оконных проемов кирпичом и установка стенок экранов во входах.

Вентиляция во всех зданиях, приспособленных под ПРУ, принята с механическим побуждением.

Отопление, водоснабжение, канализация, электроснабжение, связь по условиям эксплуатации зданий в мирное время.

Расчет площади помещений для размещения населения села Чендек, Усть-Коксинского района Республики Алтай.

Число жителей в селе Чендек:

На 2009 год – 1071 человек;

На 2017 год – 1090 человек;

На 2029 год – 1140 человек.

Число укрываемых:

$1071 \times 0,85 = 910$ чел.

$1090 \times 0,85 = 927$ чел.

$1140 \times 0,85 = 969$ чел.

(коэффициент 0.85 принят согласно нормативным документам).

Площадь на одного укрываемого принята 0.5 м^2 , площадь для хранения загрязненной одежды 0.07 м^2 на одного укрываемого. Всего 0.57 м^2 .

Потребная площадь ПРУ составляет:

$$0.57 \times 910 = 519 \text{ м}^2$$

$$0.57 \times 927 = 528 \text{ м}^2$$

$$0.57 \times 969 = 552 \text{ м}^2$$

Нормы площади помещений в школе приняты согласно п.2.46 позиции 17-19, табл.1-СНиП II-11-87 (ученики до 12 лет – 1 м^2 на одного укрываемого, старше 12 лет – 0.5 м^2) для больных площадь помещений принята по позиции А табл.10 СНиП II-11-87, для детских яслей-сада п.2.46 позиция 17.

4. Комплексная оценка и основные проблемы развития территории.

4.1. Система расселения

Село Чендек — центральная усадьба Сельской администрации Чендекского сельского поселения, Усть-Коксинского района, основано в 1880 году.

Расположено в северо-восточной части Усть-Коксинского района, с севера граничит с Монголией, Кош-Агачским районом, с востока с Катандинским сельским поселением, с юга — с Верх-Уймонским сельским поселением, с запада — с Горбуновским сельским поселением. До районного центра — 30 км, до республиканского центра г. Горно-Алтайска — 450 км.

Село с северной, западной и северо-восточной сторон окружено горами. По селу протекает река Чендек, которая раздваивается на два русла. С юго-восточной и юго-западной границ села прилегают земли сельхозназначения.

Общая площадь села Чендек — 276,6 га. Из них площадь территории, занимаемая жилой застройкой составляет 92,8 га, общественно-деловая зона — 4,4 га, зона производственного и коммунально-складского назначения — 4,0 га, транспортная зона — 2,6, зона животноводства — 2,3.

Через село Чендек проходит дорога местного значения.

Железнодорожного и авиационного сообщения с городами и селами нет.

4.2. Население и трудовые ресурсы

Население

Общая численность населения в с. Чендек на 01.01.2009 г. составляет 1071 человек, из них 526 мужского и 545 женского пола.

В таблице №1 приводятся данные, характеризующие движение населения за ряд лет.

Таблица 1

ДИНАМИКА ЧИСЛЕННОСТИ НАСЕЛЕНИЯ

№ п/п	Показатели	2006 год	2007 год	2008 год
1	2	3	4	5
1	прибыло	3	29	29
2	выбыло	1	12	25
3	родилось	14	20	27
4	умерло	1	3	23
	ИТОГО	15	34	8

В целом в селе наблюдается незначительное увеличение численности населения, вызванное миграционным притоком населения и увеличившейся рождаемостью.

Далее представлена структура населения по характеру трудовой деятельности на основании метода «трудового баланса».

Население жилой зоны села Чендек подразделяется на следующие группы:

градообразующая — к этой группе населения относятся отрасли сельскохозяйственного производства, предприятия по переработке сельскохозяйственной продукции, ремонту сельхозтехники и т.д.;

обслуживающая — к этой группе относятся работники школьной сети, учреждения здравоохранения, предприятий торговли, общественного питания и других учреждений, обслуживающих данный населенный пункт;

несамодетельная — состоит из детей дошкольного и школьного возраста, взрослые

нетрудоспособные (пенсионеры) и трудоспособные, занятые в домашнем хозяйстве.

Структура населения по характеру трудовой деятельности.

Таблица №2

№ п/п	Группы населения	2009 год
1.	Самодельное население (%) в том числе: градообразующая группа обслуживающая группа	654 (100 %) 116 (17,7 %) 127 (19,4 %)

Структура основных градообразующих кадров. Таблица № 3

№ п/п	Отрасли и предприятия	Вид деятельности	Численность кадров на 01.01.2009
1. Сельскохозяйственные организации			
1.	ООО «Русь»	Сельское хозяйство	62
2.	СПК «Нишне-Уймонский»	Сельское хозяйство	39
3.	Сельская администрация	Администрация	11
4.	Крестьянско-фермерское хозяйство	Сельское хозяйство	1
5.	Крестьянско-фермерское хозяйство	Сельское хозяйство	1
6.	Крестьянско-фермерское хозяйство	Сельское хозяйство	1
7.	Крестьянско-фермерское хозяйство	Сельское хозяйство	1
ИТОГО:			116

Структура основных обслуживающих кадров.

№ п/п	Отрасли и предприятия	Вид деятельности	Численность кадров на 01.01.2009
1. Объекты социальной сферы.			
1	Средняя образовательная школа на 180 мест	Образование	40
2	Детский сад на 55 мест	Образование	19
3	Детские ясли на 15 мест	Образование	
4	Сельский дом культуры на 130 мест	Учреждение культуры	3
5	Музыкальная школа на 15 мест	Образование	4
6	Почтовое отделение	Связь	3
7	Интернат на 46 койко-мест	Здравоохранение	17
8	Чендекская участковая больница на 10 коек	Здравоохранение	25
9	Магазины продовольственных и непродовольственных товаров (10 шт.)	Частное предпринимательство	15
10	АТС	Связь	1

4.3. Функциональное зонирование территории.

В соответствии с СНиП 2.07.01-89* «Градостроительство. Планировка и застройка городских и сельских поселений» территория села Чендек с учетом преимущественного функционального использования, подразделяется на селитебную, производственную и ландшафтно-рекреационную территорию.

1. Селитебная территория предназначена: для размещения жилищного фонда, общественных зданий и сооружений, а также отдельных коммунальных и промышленных объектов, не требующих устройства санитарно-защитных зон; для устройства путей внутрипоселкового сообщения, улиц, парков, скверов и других мест общего пользования.

2. Производственная территория предназначена для размещения промышленных предприятий и связанных с ними объектов, коммунально-складских объектов требующих устройства санитарно-защитных зон, сооружений внешнего транспорта.

3. Ландшафтно-рекреационная территория включает в себя леса, лесозащитные зоны, водоемы, земли сельскохозяйственного использования и другие угодья, которые совместно с парками, скверами и бульварами, размещаемыми на селитебной территории, формируют систему открытых пространств.

В пределах указанных территорий выделяются зоны различного функционального назначения: жилой застройки, общественных центров, промышленные, коммунально-складские и санитарно-технические, внешнего транспорта, массового отдыха, а так же особо охраняемых территорий.

4.3.1 Селитебная территория.

а) Жилая зона. Жилищный фонд .

Жилая зона села представляет собой жилой массив, состоящий в основном из одноэтажных жилых домов.

По данным бюро технической инвентаризации жилой фонд поселка в настоящее время составляет 27 438 м².

Площадь земельных участков:

максимальная- 2000 м², минимальная — 500 м².

При современной численности населения - 1071 человек — жилищная обеспеченность составляет 25,6 м² на одного жителя (при минимальной норме — 18 м² на человека).

В границах населенного пункта застройка представлена деревянными жилыми домами, в том числе:

Таблица 7

Наименование	Количество домов	%
1-этажная индивидуальная застройка	218	62%
2-этажные жилые дома	2	1%
многоквартирная индивидуальная застройка	131	37%
ВСЕГО:	351	100%

Ежегодный ввод жилья индивидуального застройщика 15 000 кв. м.

Немаловажным фактором определяющим перспективность жилищного строительства в сельском населенном пункте является действие ряда государственных программ.

Зона индивидуальной жилой застройки состоит из участков занимающих по обмеру чертежа 92,8 га.

Муниципальное жилье в сельсовете не строится.

Благоустройство жилищного фонда по техническим характеристикам оценивается показателями:

- 28 % всего жилого фонда находится в хорошем техническом состоянии — до 30 % износа.
- 42 % жилого фонда находится в удовлетворительном состоянии (до 60 %) износа;
- 30 % жилого фонда в ветхом состоянии (более 60 %) износа;

б) Общественно-деловой центр

Общественный центр в селе расположен на пересечении улиц Центральной, Садовой и Зеленой, где располагаются основные административные здания: средняя образовательная школа, здание сельской администрации, сельский дом культуры, магазины. Все перечисленные объекты располагаются на небольших расстояниях друг от друга, с подъездами для автотранспорта. Площадь — 4,4 га.

Главная площадь (площадь — 3000 кв.м) располагается между улицей Центральной и Садовой, окруженная с юга магазинами, с севера — контора сельскохозяйственного кооператива и жилые дома.

Радиус обслуживания объектов социальной сферы обслуживания удовлетворяют действующим нормам. Однако радиус доступности детского сада (500 м) и школы (для начальных классов — 500 м, для общеобразовательных школ — 750 м) превышает допустимые нормы.

Организация благоустройства жилой зоны находится на низком уровне, озеленено в границах приусадебных земельных участков.

Места массового отдыха для жителей села представлено стадионом.

в) Культурно-бытовое обслуживание населения

На территории села действуют 10 магазинов продовольственных и промышленных товаров.

Культурную базу села Чендек представляет сельский дом культуры, музыкальная школа.

Система образования представлена детским дошкольным учреждением (на 55 мест), средней образовательной школой (на 180 мест).

Медицинское обслуживание в селе Чендек осуществляет Чендекская больница.

Все объекты размещаются в центре села.

Состояние материально-технической базы предприятий торговли и зданий бытового обслуживания — удовлетворительное.

4.3.2 Производственная зона. Отраслевая специализация.

Основу экономики составляет сельское хозяйство. Производственные территории находятся в основном в восточной и юго-западной частях села. Зона производственного и коммунально-складского назначения — 4,5 га, зона транспортной инфраструктуры — 2,6 га.

Отраслевая специализация:

Сельскохозяйственные организации.

- СПК «Нижне-Уймонский». Количество работников 39 человек. Основной вид деятельности — производство, переработка, хранение и реализация сельскохозяйственной продукции. Особое положение в отрасли он не занимает в том числе и в структуре такого вида деятельности, как мараловодства, основным продуктом которого являются консервированные панты. Продукты таких видов деятельности как растениеводство используются предприятием для собственного потребления и кормления животных. По состоянию на конец 2008 года производительность пантовой продукции составила 0,071 кг/сутки при общем выходе продукции 1015 кг в год.
- ООО «Русь». Количество работников 62 человека. Основной вид деятельности — растениеводство, скотоводство, коневодство, овцеводство. Имеется следующее количество единиц техники: - 30 шт.

4.3.3. Ландшафтно-рекреационная зона

Вдоль раздвоенного русла реки Чендек, которая берет свое направление с северной части села на юг, а также в других местах: на приусадебных участках жителей села, в северной и западной частях села, особенно богата растительностью юго-восточная часть села. Имеются насаждения на участках общественных учреждений (на территории школы, детского сада, сельского дома культуры).

4.3.4. Санитарно-технические территории.

Санитарно-техническая зона села Чендек представлена:

В с. Чендек два сельских кладбища. Старое кладбище расположено в черте населенного пункта на улице Набережной, кладбище огорожено, захоронение запрещено. Новое кладбище расположено в 1200 метров от населенного пункта в юго-восточном направлении, кладбище огорожено. Площадь — 0,3 га.

Полигон твердых бытовых отходов находится в 500 м в южном направлении от населенного пункта, свалка огорожена, утилизацию отходов население производит самостоятельно. Санитарно-техническое состояние — удовлетворительное. Площадь — 0,5 га.

Скотомогильник (биотермическая яма) в с. Чендек отсутствует.

4.4 Транспортное обеспечение

Сложившаяся улично-дорожная сеть поселка представлена:

- основными и второстепенными жилыми улицами.
- поселковыми дорогами,

Ширина улиц колеблется от 30 м до 10 м., в среднем составляет 16 м. Общая протяженность всех улиц по обмеру опорного плана — 12,3 км.

Площадь, занимаемая улицами и проездами, составляет 19,7 га (19,7 тыс. м²), что составляет 7,2 % территории поселка.

Основными поселковыми улицами в настоящее время являются: ул. Центральная, ул. Заречная, ул. Зеленая, ул. Березовая, ул. Западная.

Протяженность основных улиц — 5,8 км.

Площадь улиц с твердым покрытием отсутствуют.

Средняя ширина проезжих частей основных поселковых улиц составляет – 6,5 м.

Внутри поселковый пассажирский транспорт отсутствует.

Ближайшие АЗС, СТО расположены в районном центре Усть-Кокса.

4.4.1 Внешний транспорт.

От с. Чендек до районного центра — с. Усть-Кокса, протяженность дороги составляет 30 км. Транспортная связь с. Чендек существует со всеми селами Чендекского сельского поселения: Полеводкой, Маргалой, Маральником-2, Нижне-Уймоном и Ак-Кобой.

Протяженность дорог:

Полеводка — Маргала — 3 км.

Чендек — Нижний Уймон — 5,5 км.

Чендек — Полеводка — 5 км.

Чендек — Маргала — 5 км.

Чендек — Маральник-2 — 8 км.

Нижний Уймон — Ак-Коба — 5,5 км.

8 км дороги имеет асфальтированное покрытие — этот участок пролегает в 2 км от с. Чендек по направлению на с. Нижний Уймон — с. Ак-Коба. Остальная часть имеет гравийное покрытие. Между селами Полеводка, Маргала, Маральник-2 — пролегает проселочная дорога.

Грузовые и транспортные перевозки осуществляются автомобильным транспортом, по дороге с. Чендек — с. Усть-Кокса.

Внешнее автобусное сообщение представлено:

Междугородние маршруты:

с. Чендек — Теректа — Усть-Кокса.

с. Чендек — г. Горно-Алтайск

Транспорт внутри поселения — автомобильный, сельхозтехника, гужевой.

4.5 Инженерная подготовка территории

На территории села организация поверхностных стоков не решена. Отвод поверхностного стока осуществляется самотеком, без очистки в пониженные места.

Подтапливаемой зоной в весенне-зимний период являются русла обеих рек в селе. Подтапливаемая зона — от 4 до 25 м вдоль русел обеих рек.

4.6.1 Водоснабжение

4.6.2. Канализация

4.6.3 Теплоснабжение

4.6.4 Электроснабжение

4.6.5 Связь и сигнализация

4.7 Экологическое состояние.

5. Обоснование вариантов решения задач территориального планирования.

5.1. Система расселения.

В соответствии с проектом, был проведен анализ территории села Чендек и разметка участков, на которых может размещаться новое строительство, - условно свободных территорий. Условно свободные территории слагаются из неиспользуемых участков, участков амортизированных строений, участков производственных построек, подлежащих выносу из селитебных территорий.

В соответствии с проектом, территория села Чендек в дальнейшем развивается в существующих границах и составит 276,6 га. Из них площадь территории, занимаемая жилой застройкой составляет 210 га, общественно-деловая зона — 9,7 га, зона производственного и коммунально-складского назначения — 4,2 га, транспортная зона — 2,8, зона животноводства — 2,3 га, зона без определенной отраслевой принадлежности — 0,5 га.

5.2. Население и трудовые ресурсы.

Численность населения на расчетный срок определена на основе данных о перспективах развития поселения в системе расселения с учетом демографического прогноза естественного механического прироста и маятниковых миграций.

Необходимое количество кадров сельского совета на первую очередь строительства и расчетный срок установлено на основании объемов работ, приведенных в задании на проектирование, норм трудозатрат по отраслям сельского хозяйства, а также на основе планируемого количества трудящихся по другим отраслям народного хозяйства и составляет: на первую очередь строительства — 1090 человек, на расчетный срок — 1140.

Увеличение мест приложения труда и улучшение социальных условий жизни населения, позволит закрепить кадры в селе.

Ожидаемая численность населения осуществляется с учетом анализа сложившихся тенденций движения населения за предшествующие годы и предполагаемого улучшения экономических и социальных условий жизни населения.

В таблице приводятся показатели как современной возрастной структуры села, так и предусматриваемой на основные этапы проектирования.

Возрастная структура населения (чел./%).

№ п/п	Возрастная группа	Удельный вес возрастных групп в общей численности населения чел./%		
		Сущест. положение	Первая очередь	Расчетный срок
1	Дошкольники до 7 лет (чел/%)	89 / 8,3 %	92 / 8,4 %	97 / 8,5 %
2	Школьники от 7 до 15 лет включительно	156 / 14,6 %	160 / 14,7 %	169 / 14,8 %
3	Старше трудоспособного возраста	172 / 16 %	171 / 15,7 %	175 / 15,4 %
	- в т. ч. работающих	18	-	-
4	Трудоспособный возраст с 16-55 (60) лет (чел/%)	654 / 61,1 %	667 / 61,2 %	699 / 61,3 %
	В том числе :			
	- школьники 16-17 лет	24	-	-

- работающих (школьников)	-	-	-
-занятых в домашнем хозяйстве (в трудоспособном возрасте)	-	-	-
- обучающихся с отрывом от производства	-	-	-
-инвалидов (в трудоспособном возрасте)	-	-	-
Всего: (чел/%)	1071 / 100 %	1090 / 100 %	1140 / 100 %

5.3. Функциональное зонирование села Чендек.

Зонирование территории решено исходя из задач создания благоприятных условий для населения с учетом природных факторов, санитарных и специальных требований, рациональных транспортных и пешеходных связей. Проектом учтены возможности дальнейшего расширения зон.

Изучение территории села Чендек и его окрестностей на основе данных обследования природных особенностей и санитарно-гигиенических условий, существующей планировки и застройки населенного пункта, инженерного оборудования и благоустройства, возможности размещения первоочередного строительства, перспектив развития промышленности, транспорта, энергетического хозяйства, местных строительных ресурсов и строительных баз позволяет сделать вывод, что сложившееся функциональное зонирование территории села Чендек в целом не противоречит основным принципам планировочных требований. На основе этого создаются предпосылки для разработки дальнейшего более детального функционально-строительного зонирования территории. Территория разбивается на ряд основных зон — селитебная зона, производственная зона, ландшафтно-рекреационная зона.

Зонирование территории по видам ее использования в условиях сложившейся застройки направлено главным образом на определение границ производственной зоны и разработку проектных предложений по выносу из жилой застройки производственных, хозяйственных и коммунальных зданий и сооружений на специально отведенные участки, образующие производственную зону.

5.3.1. Жилая зона.

В планировочном отношении с. Чендек сформировалось в виде жилой застройки, состоящей из прямоугольных кварталов, вытянувшихся вдоль двух русел реки Чендек. Застройка размещена хаотично, уличная сеть имеет криволинейное начертание. Приусадебные участки имеют свободную конфигурацию. В проекте происходит сохранение основных улиц.

Для определения объемов жилого фонда на 1 очередь и расчетный срок, учтена проектная численность населения. В настоящее время на территории с. Чендек проживает 1071 человек (при средней жилищной обеспеченности 25,6 м² на человека).

Потребная жилая площадь на перспективный срок рассчитана исходя из нормы 25,6 м² на одного человека.

Для усадебной застройки плотность населения принята — 14 чел./га. Средний размер семьи — 3,5 человека.

В с. Чендек будет развиваться только усадебное жилищное строительство, с учетом возможности ведения личного подсобного хозяйства, а также компактным размещением жилой зоны для обеспечения экономичного решения инженерных сетей и улиц.

На 1 очередь строительства общий объем жилищного строительства составит 436 м².

На расчетный срок общий объем жилищного строительства составит 1310 м².

Территория для строительства жилых индивидуальных домов размещена в юго-восточной и юго-западной частях от существующей жилой зоны на свободных от застройки территориях.

Площадь приусадебных участков принята: минимальная — 500 м², максимальная — 2 000 м².

Проектируемая структура селитебной территории села Чендек предусматривает размещение и планировку жилых кварталов, учреждений культурно-бытового обслуживания, зеленых насаждений общего пользования, спортивных сооружений, а также удобное транспортное обслуживание и, одновременно, изоляцию селитебной территории от потоков транзитного транспорта.

Выбор и организация жилой застройки определены с учетом:

- а).увеличения уровня обеспеченности населения жилой площадью;
- б). замены физического и морально изношенного строительного фонда;
- в). намечаемого увеличения численности населения с 1071 человек до 1140 к концу расчетного срока и улучшения бытовых условий и качества жизни населения;
- г). создания санитарно-защитных зон от производственных предприятий;
- д). наличия в селе одноэтажной застройки с низкой плотностью, застройки со значительным процентом износа, а также свободных от застройки территорий, что позволяет осуществлять застройку усадебными жилыми домами.

Темпы жилищного строительства в год.

№ п/п	Этажность	Существующее положение		Проектное предложение		
		Общая площадь, м ²	Территория, га	Общая площадь, м ²	%	Территория, га
1	2	3	4	5	6	7
1.	Усадебные многоквартирные с участками	27438	92,8	29184	100,00%	210
	ИТОГО:	27438	92,8	29184	100,00%	210

Динамика жилого фонда на расчетный срок

№ п/п	Показатели	Весь жилой фонд	1-этажная усадебная застройка
1	2	3	4
1.	Существующий жилой фонд - тыс. м ²	27438	27438
	то же в % к итогу	100%	100%
2.	Убыль жилого фонда тыс. м ²	8231,4	8231,4
	в %% к существующему	10,00%	10,00%

3.	Сохраняемый жилой фонд тыс. м ²	19206,6	19206,6
	в %% к итогу	100%	100%
4.	Новое строительство тыс. м ²	1746	1746
	в %% к итогу	49,70%	49,70%
	Восстановление убываемого фонда	1746	1746
5.	Жилой фонд к концу периода — тыс. м ²	29184	29184
	в %% к итогу	100,00%	100,00%
6.	Население при норме жилой обеспеченности 18 м ²	1071	1140

б). Общественно-деловой центр.

Главная улица с общественными учреждениями является важной функциональной составляющей жилой зоны и одновременно служит его композиционным ядром, культурным центром села, местом проведения общенародных мероприятий.

Общественно-деловой центр располагается в центральной части села со смещением на запад. Внутреннее пространство центра образуется общественной застройкой расположенной линейно. Главная площадь располагается между Центральной и Садовой улицами. Внутреннее пространство площади образуется общественной застройкой расположенной по периметру. В целом, территория центра и площади не благоустроена, таким образом возникает необходимость в завершении эстетического и архитектурно-планировочного ансамбля общественно-делового центра посредством строительства новых объектов социальной сферы и мероприятий по благоустройству объектов и прилегающих территорий.

Существующая планировочная структура определяет дальнейшее развитие центра линейно.

Учитывая, что радиус обслуживания общественного центра жилой зоны превышает 800 м, необходимо организовать подцентр в юго-восточной части проектируемой жилой зоны, где будут размещены учреждения повседневного пользования (детский сад, магазины, аптечные пункты, детские и спортивные площадки и т. д.), а так же учреждения второй степени обслуживания - периодического и эпизодического пользования. Что обеспечит новый микрорайон необходимой инфраструктурой.

Таким образом, проектом предусмотрено формирование единого общественного центра, дополняемого объектами повседневного, периодического и эпизодического пользования в новой жилой застройке.

в). Культурно-бытовое обслуживание населения.

В проекте принята 2-х ступенчатая система обслуживания населения следующими группами учреждений:

Первая ступень: учреждения повседневного пользования, размещаемые в кварталах жилой застройки, это школы, детские дошкольные учреждения, предприятия торговли,

общественного питания и бытового обслуживания.

Вторая ступень: учреждения периодического и эпизодического обслуживания районного и общепоселкового значения (дом культуры, сбербанк, а так же ряд административных учреждений).

**Расчет потребности в учреждениях культурно-бытового обслуживания
на расчетный срок**

№ п/п	Наименование учреждений	Един. Изм.	Норматив на 1000 жит.	Потреб. на 1140 чел	Общее расчетное кол-во	В том числе	
						Существ.	Новое строительство
1	2	3	4	5	6	7	8
1	Общеобразовательные школы	место	100% от 14,8 %	169	180	180	-
2	Детские дошкольные учреждения	место	85% от 8,5 % детей	83	130	70	60
3	Участковая больница	Коек посещений	По заданию на проектир.	10	10	10	-
4	Интернат	м ²	По заданию на проектир.	46	46	46	-
5	Сельский дом культуры	место	По заданию на проектир.	90	130	130	-
6	Детский дом творчества	место	По заданию на проектир.	20	20	-	20
7	Музыкальная школа	место	По заданию на проектир.	15	15	15	-
8	Аптека	объект	По заданию на проектир.	1	1	-	1
9	Магазин продовольственных и непродовольственных товаров	1 м ² торг. площ.	100 м ² на тыс. человек 200 м ² на тыс. человек	114 228	400 560	400 560	-
10	Почтовое отделение			1	1	1	-
11	Стадион с трибунами на 50 чел.	площ.	0,7-0,9 га на тыс. чел.	0,7	0,7	-	0,7
12	Крытый бассейн	м ² зеркала воды	20-25	50	50	-	50
13	Спортивный зал	м ² пола	80	100	100	-	100
14	Интернат	Коек	По заданию на проектир.	46	46	46	-

5.3.2. Производственная зона. Отраслевая специализация.

Производственная зона скомпонована в основном в восточной и юго-западной частях села. Причем часть территорий производственных зон располагаются на территории жилой застройки без учета санитарно-защитных зон и господствующего направления ветра (с запада на восток).

В пределах указанных территорий выделяются зоны различного функционального назначения: коммунально-складские, промышленные и санитарно-технические.

Проектом предусмотрено:

- создание производственной зоны, как единой системы комплексов и объектов;
- производство развивается с подветренной стороны (в юго-западной части села) по отношению к жилой зоне, а также в юго-восточном направлении;
- вынос зоны коммунально-складского назначения, животноводства, объектов автомобильного транспорта расположенной в восточной части села в сторону Маргалы (юго-восточное направление) с целью соблюдения санитарно-защитных разрывов от селитебной территории. Санитарно-защитная зона должна быть благоустроена и озеленена. Установленная для производственного комплекса санитарно-защитная зона или ее часть не может рассматриваться как резервная территория для расширения этого комплекса.
- вынос объектов автомобильного транспорта, зоны коммунально-складского назначения в юго-западную часть села с целью соблюдения санитарно-защитных разрывов от селитебной территории. Санитарно-защитная зона должна быть благоустроена и озеленена. Установленная для производственного комплекса санитарно-защитная зона или ее часть не может рассматриваться как резервная территория для расширения этого комплекса.

Проектные решения организуют четкое функциональное зонирование, формирование единой системы комплексов и объектов с устройством санитарно-защитных зон, создания благоприятных условий для размещения жилого массива.

К этой группе территорий отнесены участки, предназначенные для следующих организаций и предприятий:

№ п/п	Наименование предприятий	Территория, га		Санитарно-защитная зона м, нормативная
		По опорному плану	По генеральному плану	
1	2	3	4	5
1	Колбасный цех СПК «Нижне-Уймонский»	0,2	0,2	50
2	Тракторный гараж, весовая	0,6	0,6	300
3	Кузница	0,1	0,1	50
4	Мех. ток	0,2	0,2	50
5	Цех для стрижки овец, конюшня	1,5	1,5	300
6	Ремонтная мастерская	0,4	0,4	100
7	Склады	0,9	0,9	50
8	Зерносклад, фуражный склад	1,9	1,9	50
9	Гаражи боксового типа, ремонтная мастерская	0,9	0,9	300

10	АЗС	0,4	0,4	100
11	Пилорама	0,5	0,5	100
12	Животноводческая ферма	0,9	0,9	300
13	Ремонтно-тракторный цех СПК «Нижне-Уймонский»	0,2	-	300
14	Газовый склад	0,1	0,1	50
	Итого:	8,8	8,8	

5.3.5. Ландшафтно-рекреационная зона.

Систему озеленения с. Чендек составляют насаждения селитебной и производственной зон и общепоселкового назначения.

Проектом предусмотрены следующие виды озеленения: насаждения общего пользования /уличные посадки/, насаждения специального пользования /санитарно-защитные зоны между селитебной и производственными территориями, водоохранные/. Для озеленения села использовать местные породы деревьев и кустарников.

5.3.7. Санитарно-технические территории.

Предусмотреть плановую и регулярную очистку территории села от мусора и бытовых отходов. Проектом предусматривается строительство нового усовершенствованного полигона в юго-западной части от села, с санитарно-защитной зоной 500 м. Старая свалка закрывается.

Существующее кладбище, площадью 0,06 га на расстоянии 1,2 км от села в юго-восточном направлении оставить в существующих границах. Кладбище, находящееся в границах населенного пункта — закрыть.

Также проектом предусмотрено строительство скотомогильника с устройством биотермической ямы в соответствии с требованиями законодательства, площадью 600 кв.м. В 1 км от жилой застройки в юго-восточной направлении, на землях ООО «Русь».

5.4. Транспортное обеспечение.

Проектная улично-дорожная сеть решена в соответствии с требованиями СНиП 2-07-01-85*, с учетом сложившихся улиц, капитальной застройки и увязана с сетью внешних автодорог.

Предусмотрена следующая классификация:

Поселковые дороги

Главные улицы

Улицы в жилой застройке:

Основные

Второстепенные

Проезды

Главная улица: Центральная, осуществляет связь жилых районов с общественным центром.

Основные улицы: Березовая, Зеленая, Заречная, Подгорная, проектируемые осуществляют связь внутри жилых территорий и главной улицей.

Протяженность основных поселковых улиц на расчетный срок составит 13,6 км, плотность их в селитьбе 4,85 км/км².

Для обеспечения транспортной связи в пределах промышленно-коммунальных зон и связи их с внешними автодорогами предусмотрены поселковые дороги.

Протяженность улиц и дорог по генеральному плану составляет 21 км, занимаемая ими площадь равна 0,1 км² или 13,6 % от селитебной территории.

В условиях усадебной застройки хранение индивидуального транспорта предусматривается на приусадебных участках.

5.5. Инженерная подготовка территории

Проектом предусматривается:

- строительство ливневой канализации открытого типа;
- запроектировать кюветы и водосточные трубы по старой и новой застройке;
- поднятие уровня берегов и их укрепление;
- углубление русла рек;
- расширение и углубление русла в центральной части села;
 - замена мостов.

5.6.1 Водоснабжение

5.6.2. Канализация

5.6.3Теплоснабжение

5.6.4 Электроснабжение

5.6.5 Связь и сигнализация

5.7 Экологическое состояние.

**6. Основные технико-экономические показатели
генерального плана.**

№ № п/ п	Показатели	Един. изм.	Исходн. год	Первая очередь стр- ва	Расчетный срок
1	2	3	4	5	6
<u>1.</u>	<u>Население</u>				
	1. Численность населения	т. чел.	1071	1090	1140
	2. Возрастная структура населения:				
	-дети 0-16 лет	чел./%	245/22,9%	252/23,1%	266/23,3%
	-население в трудоспособном возрасте	чел./%	654/61,1%	667/61,2%	699/61,3%
	-население старше трудоспособного возраста	чел./%	172/16%	171/15,7%	175/15,4%
	<u>3. Трудовая структура населения:</u>				
	-градообразующая группа	чел.	116	119	125
	-обслуживающая группа	чел.	127	129	136
	-несамодеятельное население	чел.	828	842	879
<u>2</u>	<u>Промышленные предприятия</u>				
	1. Число предприятий	ед.	-	-	-
	2. Численность трудящихся	чел.	-	-	-
<u>3</u>	<u>Прочие градообразующие кадры</u>	чел.	116	119	125
<u>4</u>	<u>Территория</u>				
	1. Общая площадь поселковых земель	Тыс. га			
	2. В пределах поселковой черты	га	276,6	276,6	276,6
	В том числе:				
	- селитебные территории	га	92,8	210	210
	-внеселитебные территории	га	183,8	66,6	66,6
<u>5</u>	<u>Плотность (средняя) населения</u>	чел./га			
	- в пределах территории селитьбы	чел./га			
<u>6</u>	<u>Жилищное строительство</u>				
	- жилищный фонд на начало года	тыс. м ²	27438	27874	29184
	- средняя обеспеченность населения общей площадью в усадебной застройке	м ² /чел.	25,6	25,6	25,6
<u>7</u>	<u>Убыль жилищного фонда</u>				
	- за период	тыс. м ²	8231,4	6173,5	-
<u>8</u>	<u>Ввод в эксплуатацию жилых тыс. м² домов (всего общей площади)</u>	м ²	-	436	1310

9	<u>Культурно-бытовое строительство</u>				
	1. детские дошкольные учреждения	мест	70	100	130
	2. общеобразовательные школы	мест	180	180	180
	3. магазины (всего торговой площади)	м ²	960	960	960
	4. сельский дом культуры	мест	130	130	130
	5. музыкальная школа	мест	15	15	15
	6. детский дом творчества	мест	-	20	20
	7. спортивный зал	м ² /чел.	-	100	100
	8. крытый бассейн	м ² зеркала воды	-	-	50
	9. стадион	га	1,8	1,8	1,8
10	<u>Поселковый транспорт</u>				
	1. протяженность улиц	км	10,74	21	21
11	<u>Инженерное оборудование и благоустройство</u>				
1	<u>Водоснабжение</u>				
	Отпуск воды всего	тыс. м ³ /сутк и			
	В том числе:				
	Хозяйственно-питьевые нужды населения	тыс. м ³ /сутк и			
	Мощность источников водоснабжения	тыс. м ³ /сутк и			
	Отпуск воды на хозяйственно-питьевые нужды в среднем на 1-го жителя	л/сут.			
	Обеспеченность жилого фонда централизованным водоснабжением	%			
2	<u>Канализация</u>				
	Общее поступление сточных вод в систему канализации	тыс. м ³ /сутк и			
	Мощность очистных сооружений	тыс. м ³ /сутк и			
	Обеспеченность жилого фонда канализацией	%			
3	<u>Теплоснабжение</u>	%			
	Максимальное потребление тепловой	Гкал/ча			

	энергии на коммунально-бытовые нужды от центральных источников	с			
4	<u>Электроснабжение</u>	%			
	а). Суммарное потребление электроэнергии	млн. кВт.ч/ год			
	В том числе:				
	- на нужды промышленных предприятий	млн. кВт.ч/ год			
	- на коммунально-бытовые нужды	млн. кВт.ч/ год			
	б). потребление электроэнергии на 1 чел. в год:	кВт.ч.			
	В том числе:				
	- на коммунально-бытовые нужды	кВт.ч.			
	в). источники покрытия электронагрузок:				